



# Großbaustelle **KANAL** / **WASSER** und **BREITBAND** im Ortsgebiet

## Anrainerinformation

Rohrbach, 22. August 2025

## Inhalte

- Begrüßung und Einleitung
- geplanter **Wasserleitungstausch**
- geplante **Kanalsanierung**
- **Breitbandausbau**
- Vorstellung Fa. Swietelsky AG
- Fragen und Antworten



Projektkoordination



DI Johann Wurmetzberger



Ansprechpartnerin für **Wasserleitungssanierung**



DI Johanna Schritter

# Wasserleitungstausch 2025 – 2029

## Start 1. September 2025

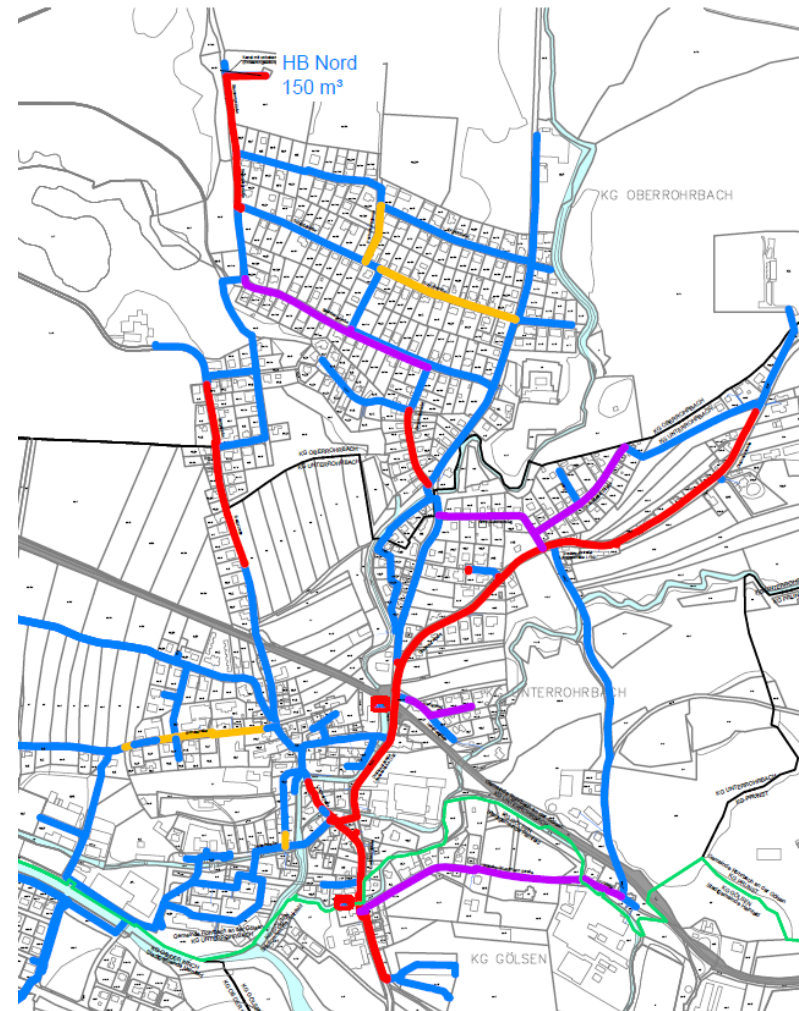
**Rot** – WVA BA18

**Gelb** – WVA BA19

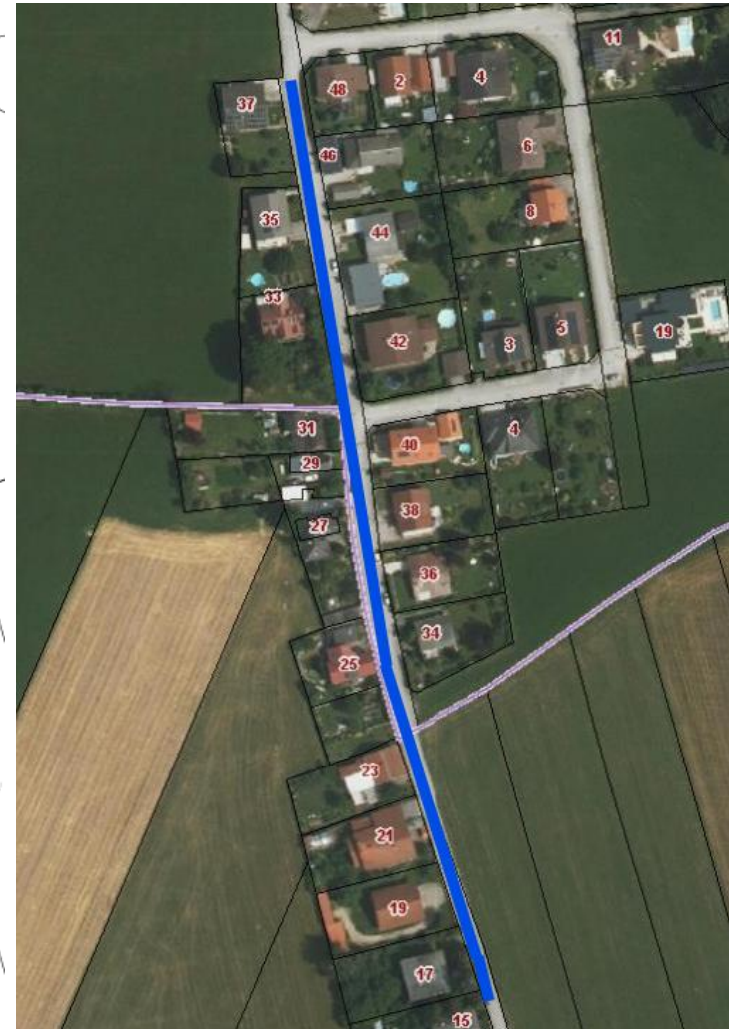
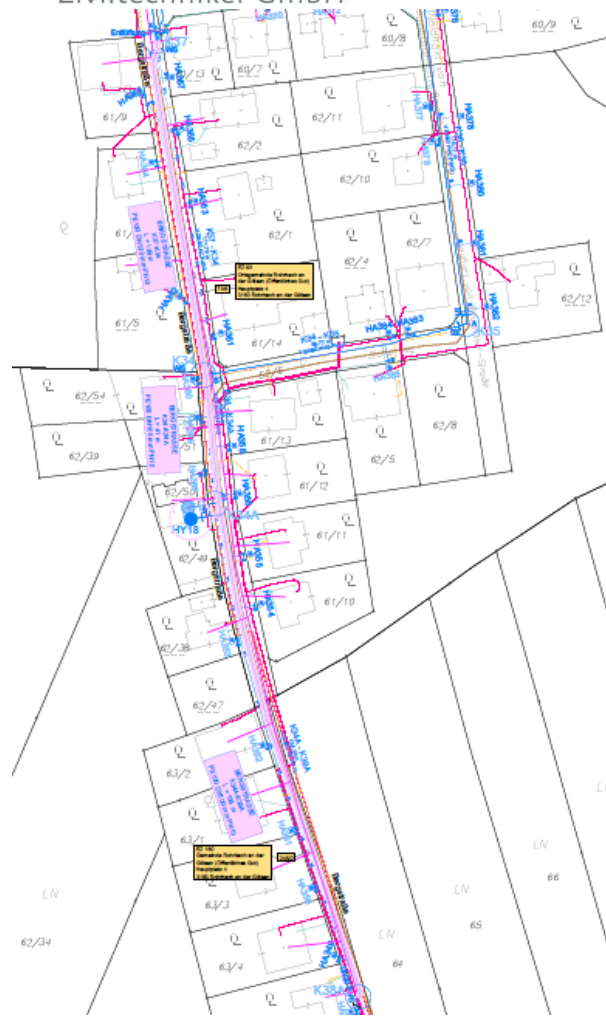
**Violett** – Az Leitungen WVA BA20?

**Blau** – WVA Rohrbach

**Grün** – KG Grenze

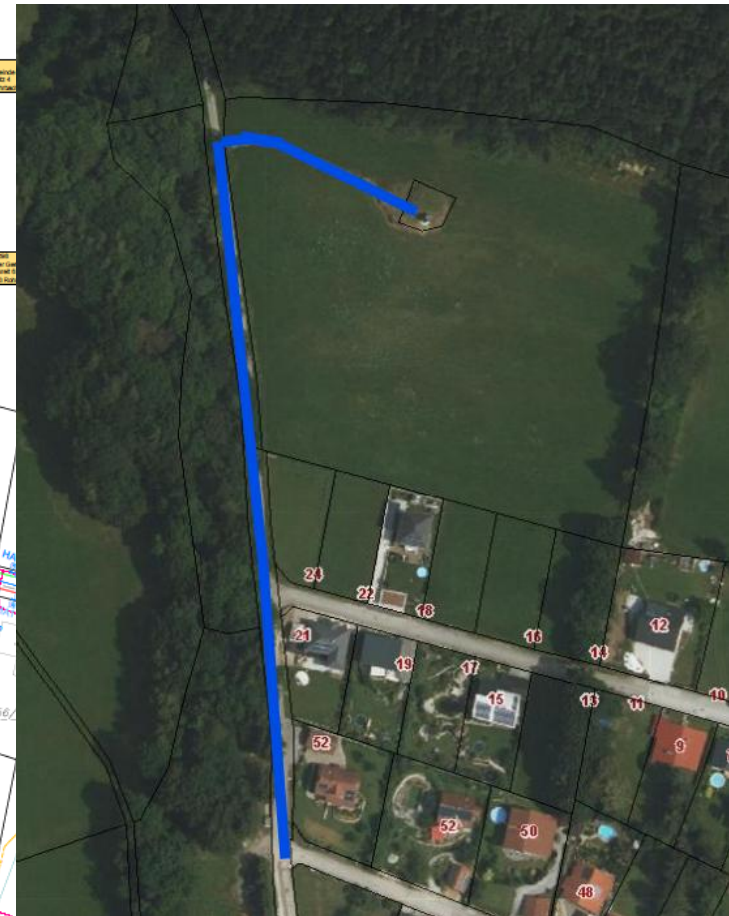
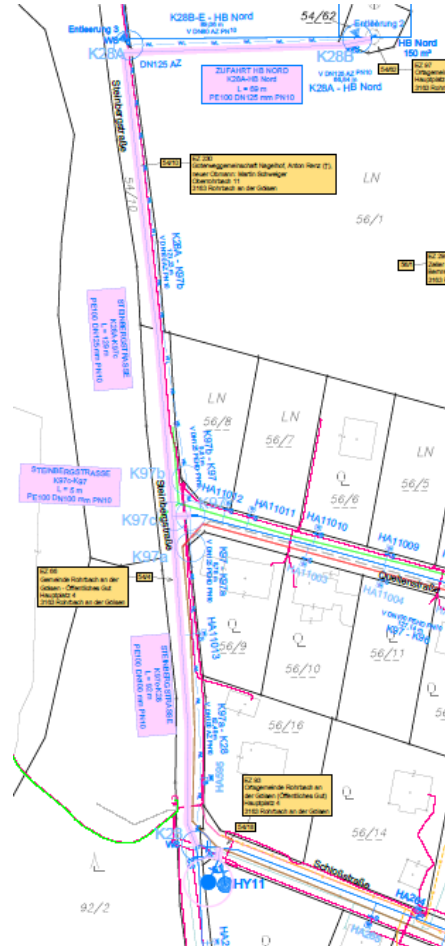


**Wasserleitungs-  
tausch**  
**September-  
Oktober 2025**  
**Bergstraße**  
**zwischen**  
**Hausnr. 17 & 48**



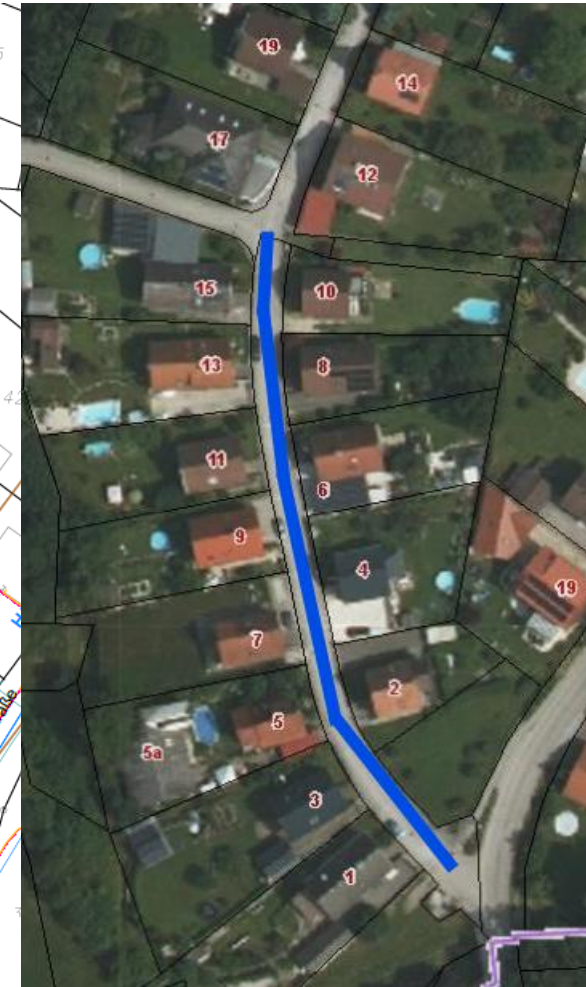
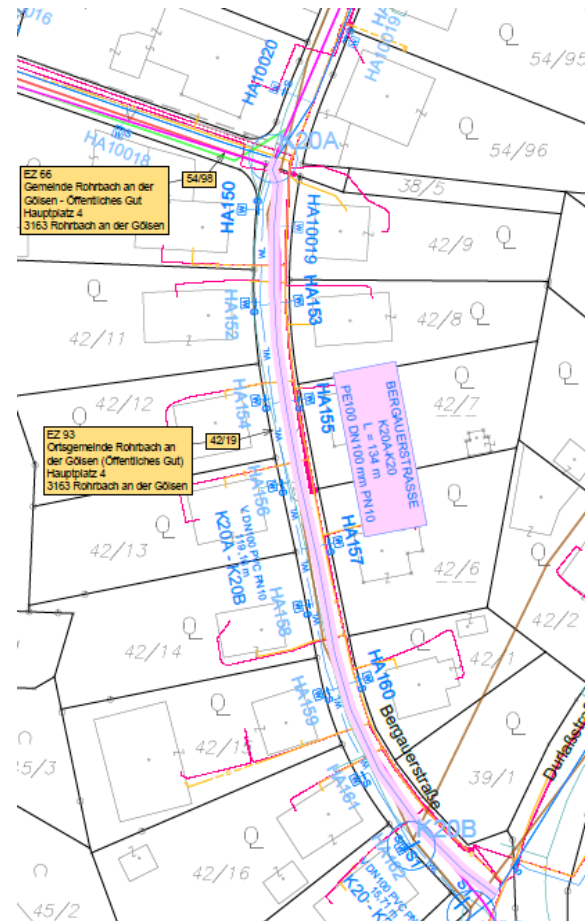
Quelle Orthofoto: Nö-Atlas

**Wasserleitungs-  
tausch  
Oktober  
November 2025  
Steinbergstraße  
zwischen  
HB Nord und  
Schloßstraße**



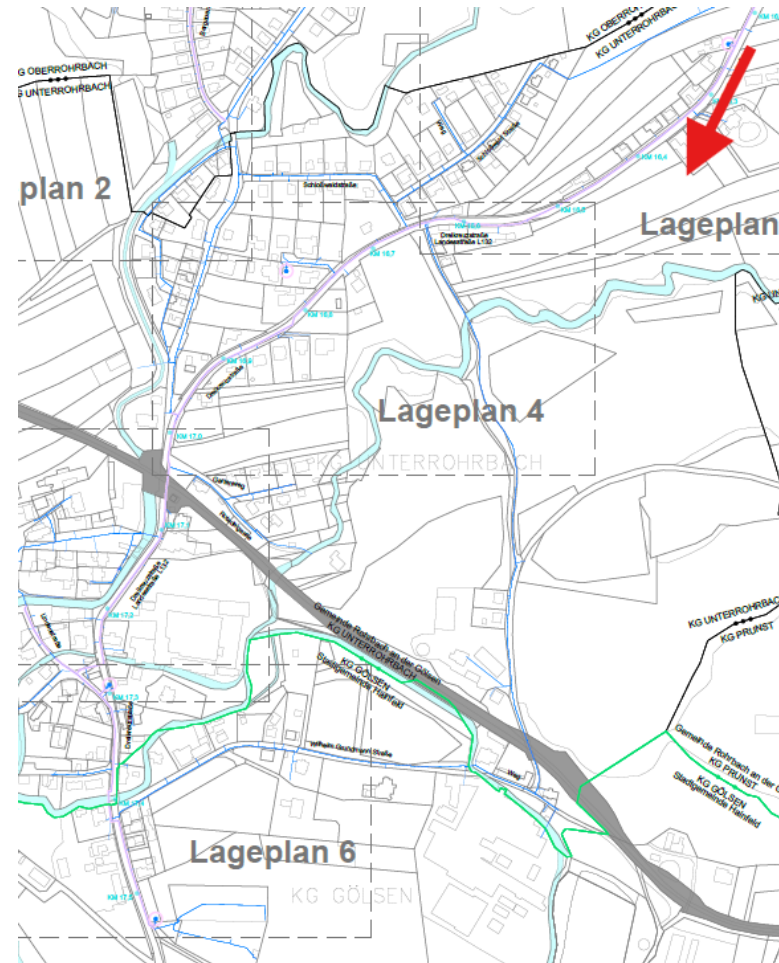
Quelle Orthofoto: Nö-Atlas

**Wasserleitungs-  
tausch**  
**November 2025**  
**Bergauerstraße**  
Zwischen  
Hausnr. 1 bis  
zum alten  
Sportplatz



Quelle Orthofoto: Nö-Atlas

**Wasserleitungs-  
tausch**  
**2026, 2027, 2028**  
**Dreikreuzstraße**



**Wasserleitungs-  
tausch**  
**2026, 2027, 2028**  
**Dreikreuzstraße**



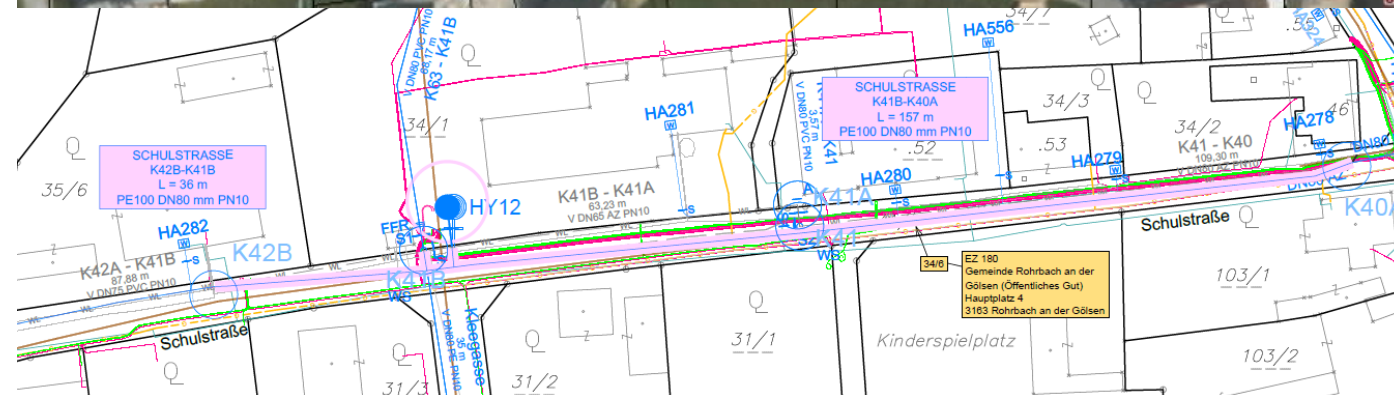
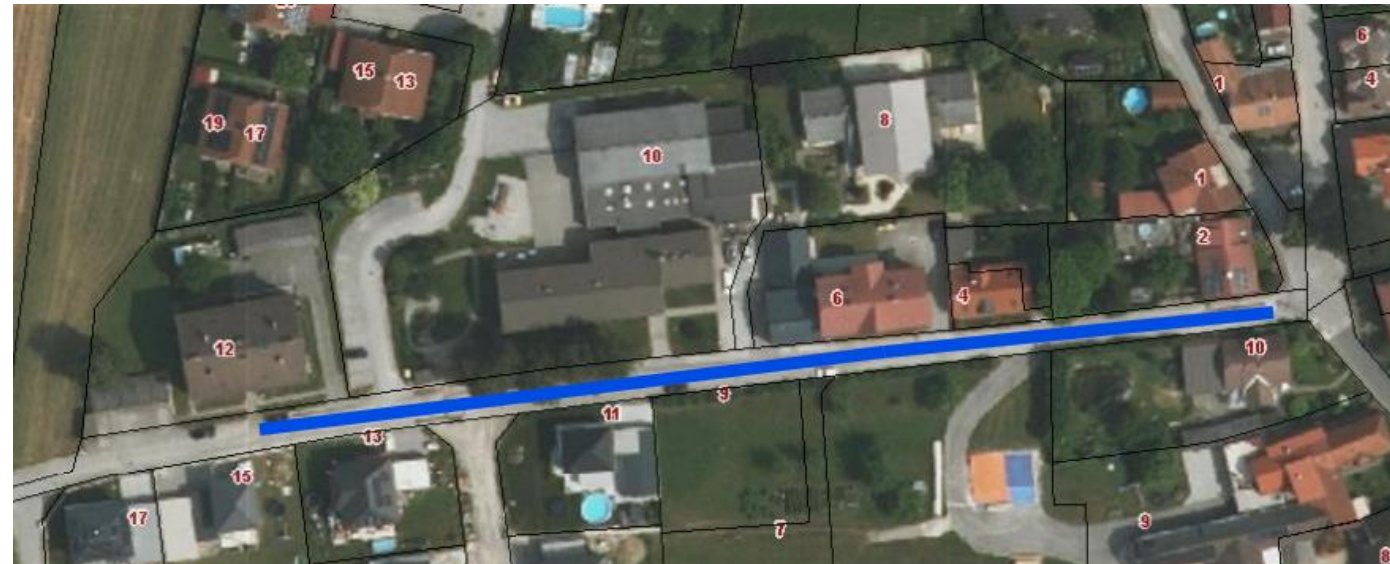
Quelle Orthofoto: Nö-Atlas

**Wasserleitungs-  
tausch  
2026  
Dreikreuzstraße  
Zeitpunkt wird  
noch bekannt  
gegeben.  
Start bei  
Hausnr. 104**

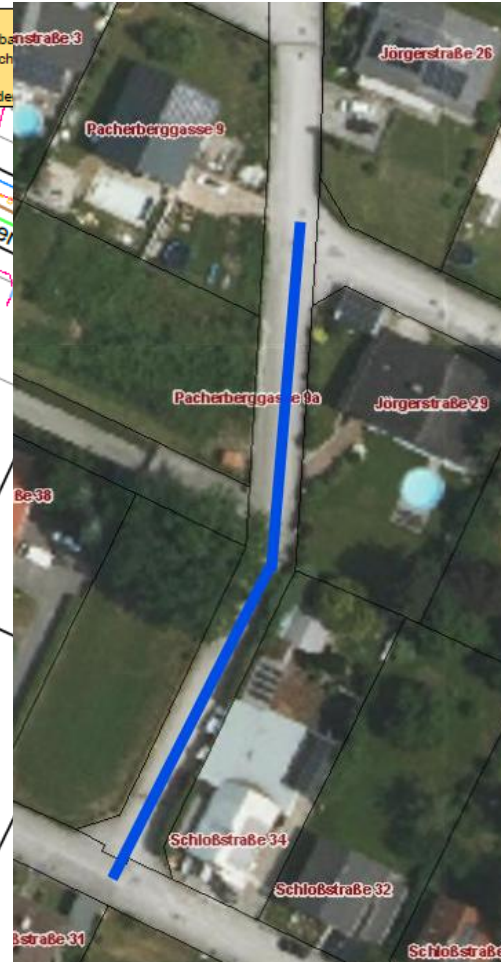
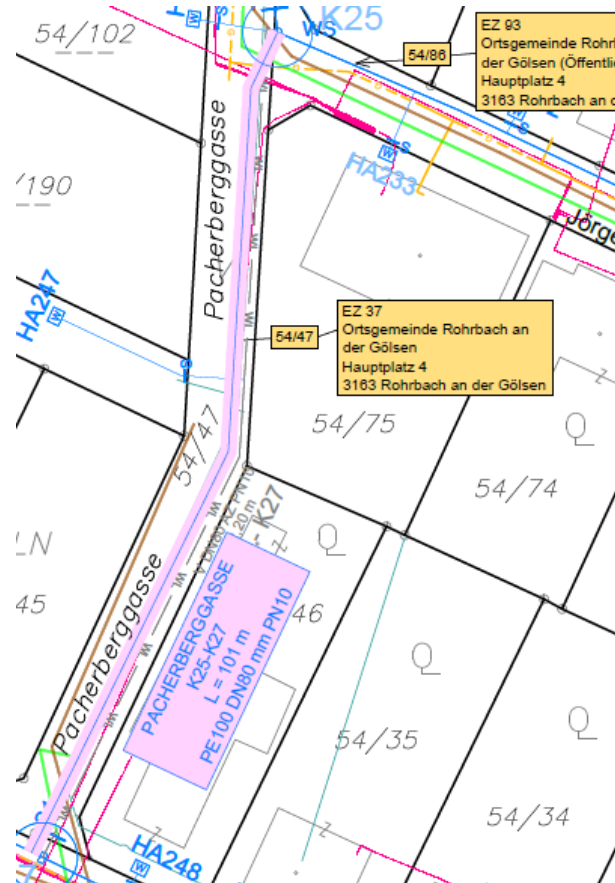


Quelle Orthofoto: Nö-Atlas

**Wasserleitungs-  
tausch  
2029  
Schulstraße  
Zwischen  
Hausnr. 12 und  
Hausnr. 2**

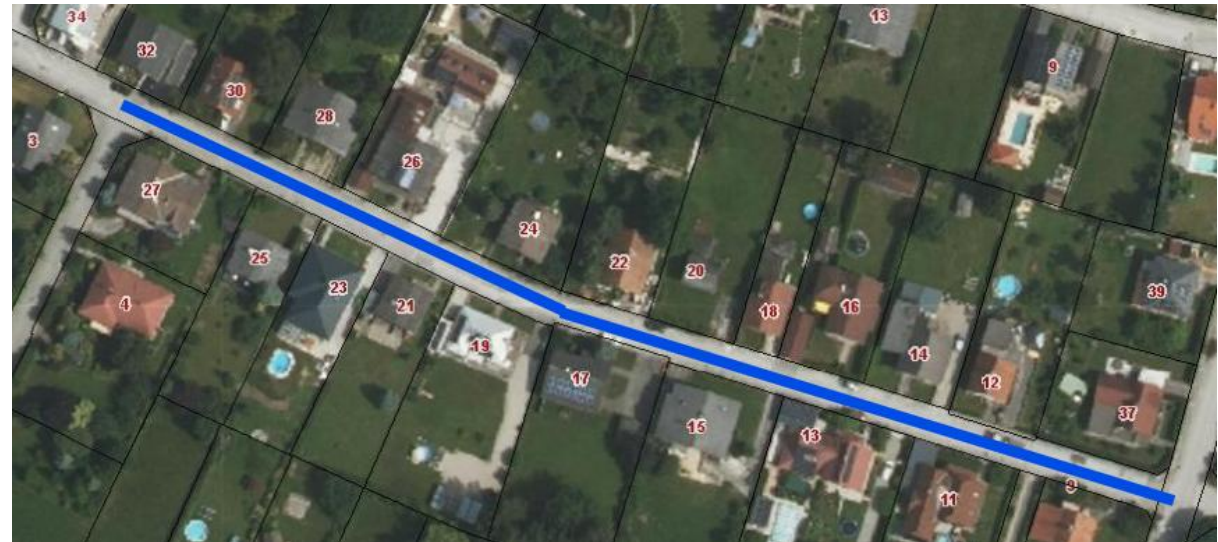


**Wasserleitungs-  
tausch  
2029  
Pacherberggasse  
Zwischen  
Hausnr. 9 und  
Schlossstraße**

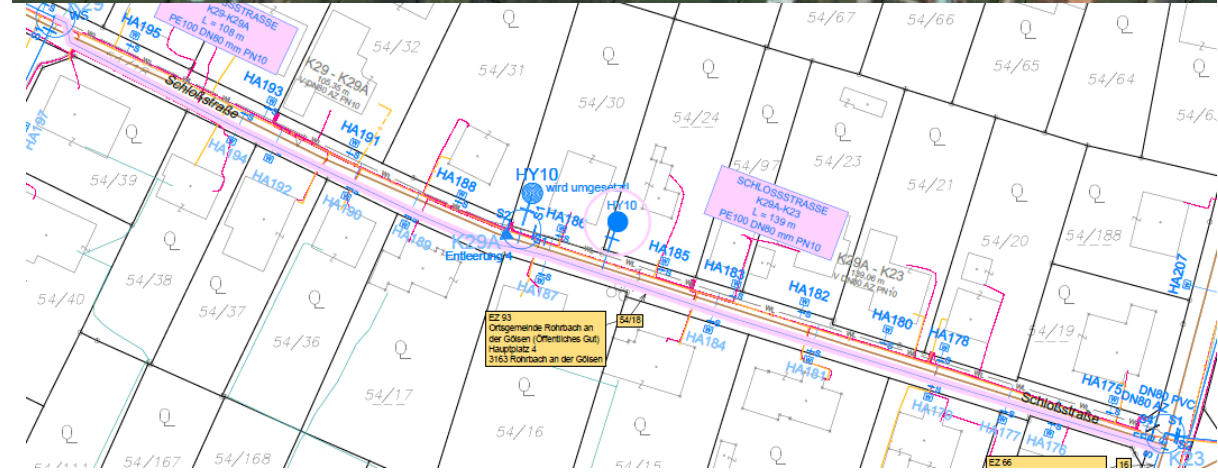


Quelle Orthofoto: Nö-Atlas

**Wasserleitungs-  
tausch  
2029  
Schloßstraße  
Zwischen  
Hausnr. 32 und  
Durlaßstraße**

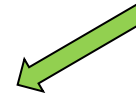


Quelle Orthofoto: No-Atlas





- **Wasserleitungserneuerung bis zur Grundstücksgrenze;**
- Falls Erneuerung der Wasserleitung auf Privatgrund gewünscht ist, erstellt Fa. Swietelsky AG gerne ein Angebot (exkl. Installateur Arbeiten) - Liste;
- **Rechtzeitige Ankündigung** (Webseite Gemeinde, Postwurf der betroffenen Anrainer, Infotafel) der **Wasserunterbrechung** bei Umschlussarbeiten, sonst normale Wasserversorgung wie gewohnt;



Ansprechpartnerin für **Kanalsanierung**



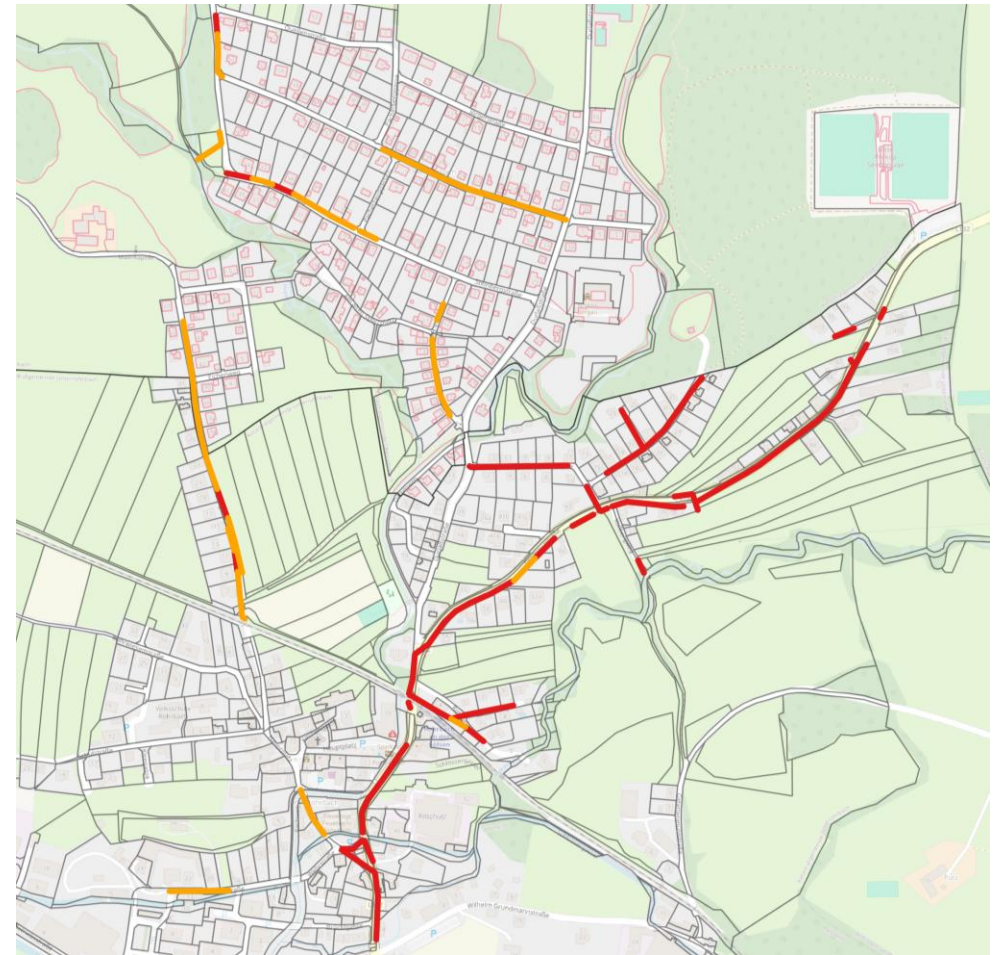
Angelika Ilkerl Bsc.

# ABA

## Kanalsanierung in zwei Bauabschnitten

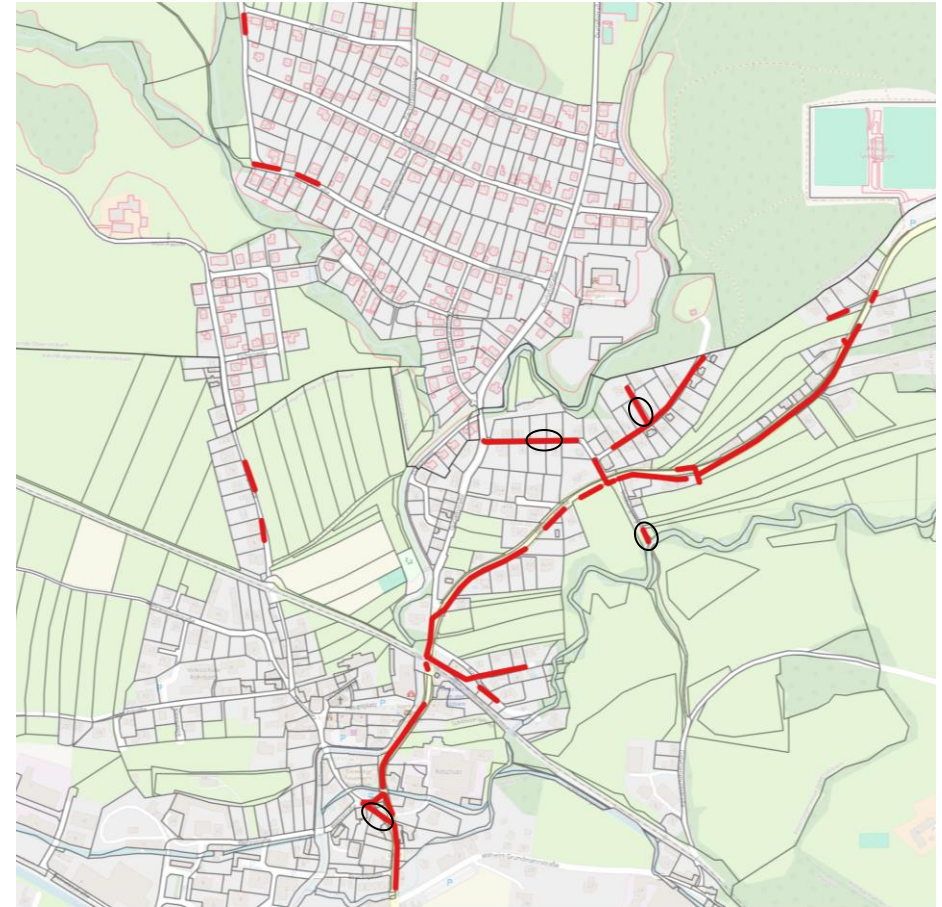
### ABA15 & ABA16

- Bauabschnitte  
ABA 15 —  
ABA 16 —
- 112 Haltungen  
3,2 km Kanalleitungen



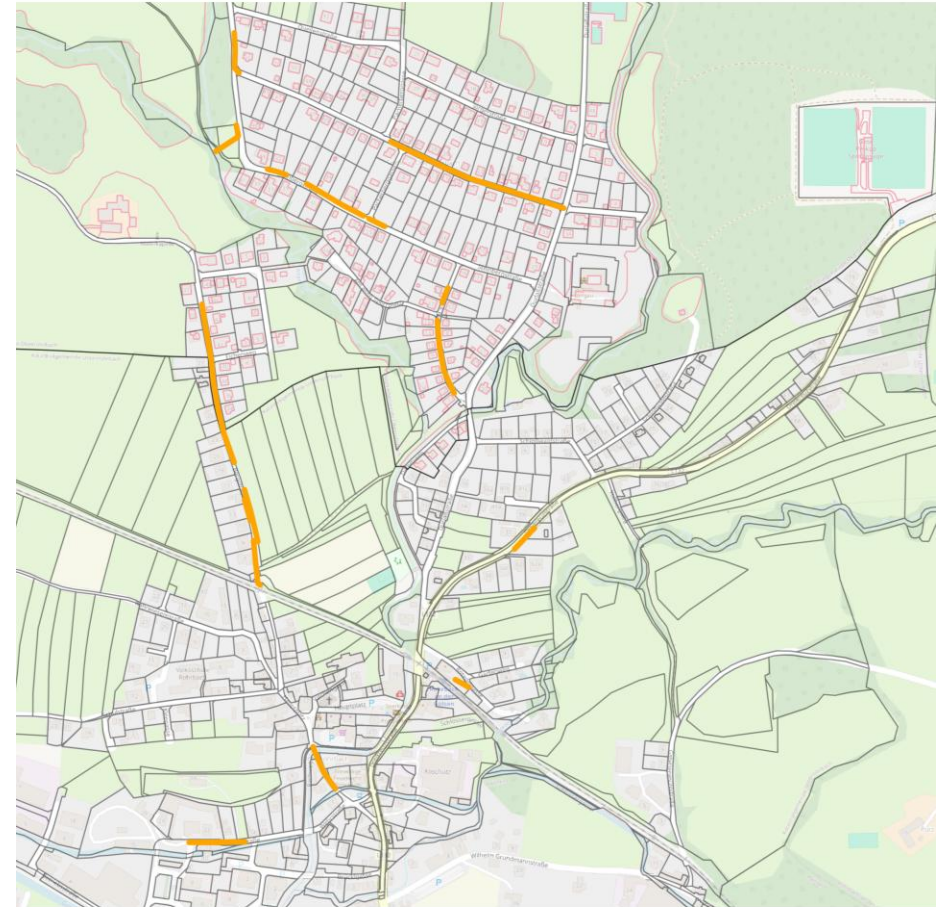
# ABA 15

- Bauzeit 2026 – 2028
- 4 Haltungen mittels Aufgrabung und Leitungstausch
- 66 Haltungen gesamt



# ABA 16

- Bauzeit 2028 – 2029
- 42 Haltungen mittels unterirdischer Sanierung

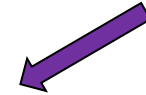


## Befahrung von Hausanschlüssen

- Früherkennung von Schäden/Verstopfungen
- Bei bestehendem Verdacht von Schadstellen
- Roboterbefahrung, kein Schmutzeintrag
- Freiwillige Teilnahme, Kosten von Grundeigentümern zu übernehmen

## Befahrung von Hausanschlüssen:

- Liste vor Ort oder bei Gemeinde



Ansprechpartner für **Breitbandausbau**



DI Manuela Bruckner

## FTTH Ausbau Rohrbach an der Gölsen

### Breitbandausbau 2023 – Open Net Ausschreibung

#### Was ist Schnelles Internet?

Eine leistungsfähige und zukunftssichere Infrastruktur stellt Chancengleichheit zwischen Gemeinden im ländlichen Raum und städtischen Gebieten her.

Mit Glasfaser im Haus haben lokale Unternehmen und Privathaushalte beste Verbindungen in die ganze Welt.

Gemeinden können ihren BürgerInnen neue digitale Dienstleistungen bieten und die öffentliche Verwaltung effizienter machen. Glasfaserinfrastruktur sorgt für einen klaren Standortvorteil Ihrer Gemeinde.

- .) Open Net = offenes Net für alle Anbieter
- .) zukunftssicher
- .) im Zuge von Mitverlegungen (WVA, ABA) notwendig und zielführend

## Was macht die Gemeinde ?

.) flächendeckender Ausbau = Hinterland und im Bereich nördlich der Bahntrasse

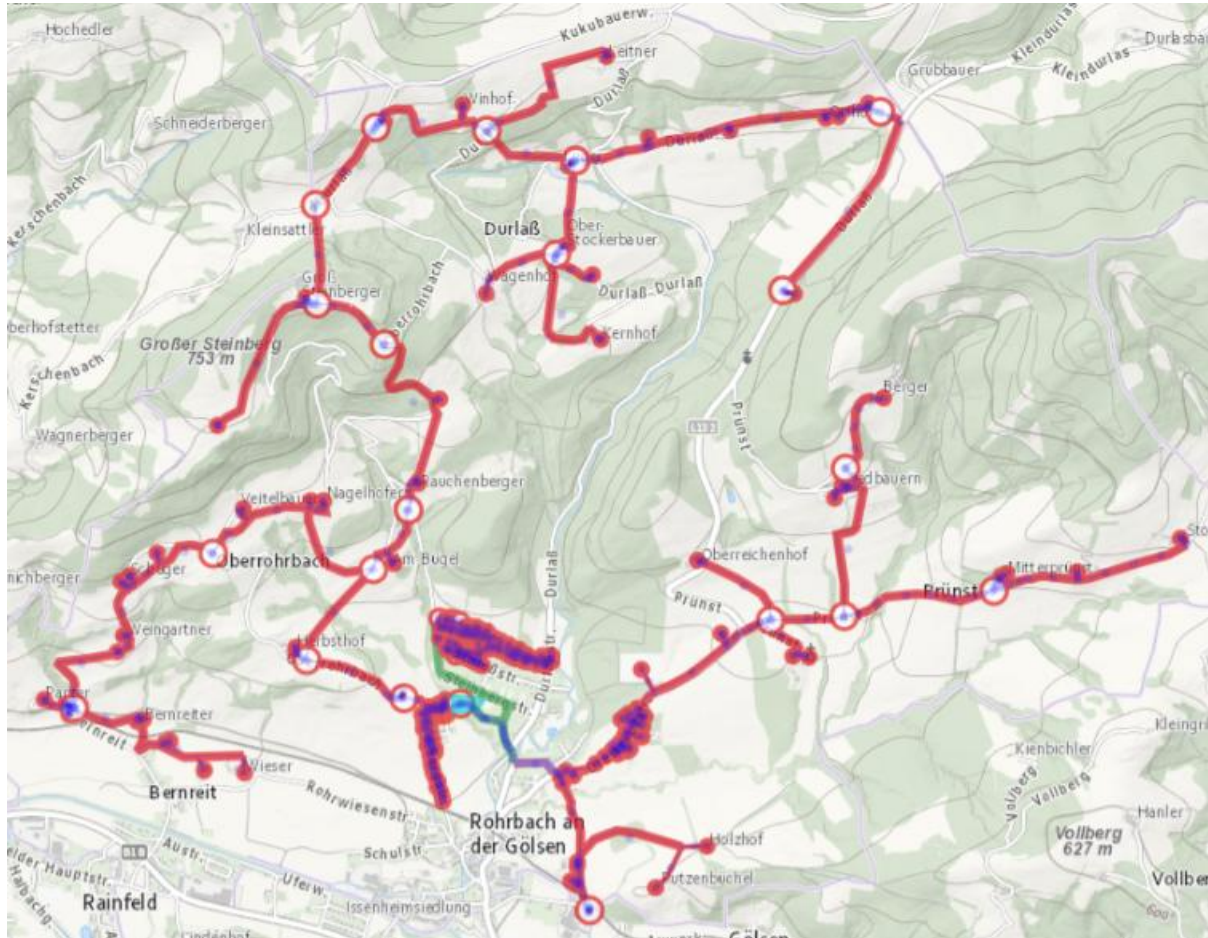
Das eingereichte Gebiet kann in 2 Teile geteilt werden – der östlichen Teil - bis an die Gemeindegrenzen von Hainfeld und Michelbach und den westlichen Teil über Oberrohrbach nach Durlaß ebenso bis an die Gemeindegrenzen von St. Veit.

.) sie baut die Physische Infrastruktur als Point to Point aus und errichtet dafür eine eigene Ortszentrale in Form eines Übergabefreiluftkasten = POP

.) Summenbandbreite von 1000 Mbit/s pro Wohnsitz auszugehen

Durch die vorgesehene Errichtung des FTTH-Netzes mit eigener LWL-Faser von der Ortszentrale bis zu jedem Wohnsitz ist die Summenbandbreite nahezu unbeschränkt, außerdem werden 20 % Reserven auf der Leerrohr- und Faserebene mitberücksichtigt.

.) Arbeitspakete 2025-2026 - 2027 – bis Ende 2028 soll das Projekt realisiert werden.



**„Provider-Ebene“**



**Internet- und Kommunikationsdienste**

Die eigentlichen Dienste-Anbieter für den Zugang zu den Internet- und IP-TV-Diensten sind die Provider (z.B. Teletronic, Kabelplus), diese schließen die Verträge mit dem Endkunden ab und sorgen auch für die Abrechnung

**Netzbetreiber: OpenNet**



**Neutraler Betrieb der aktiven Komponenten**

Ein neutraler Netz-Betreiber (z.B. "Open-Net") sorgt für den reibungslosen Betrieb sowie für den Aufbau der Verbindungen und für die Datenanbindung der einzelnen Gebäude bzw. Anschlüsse

**Gemeinde-Netz**



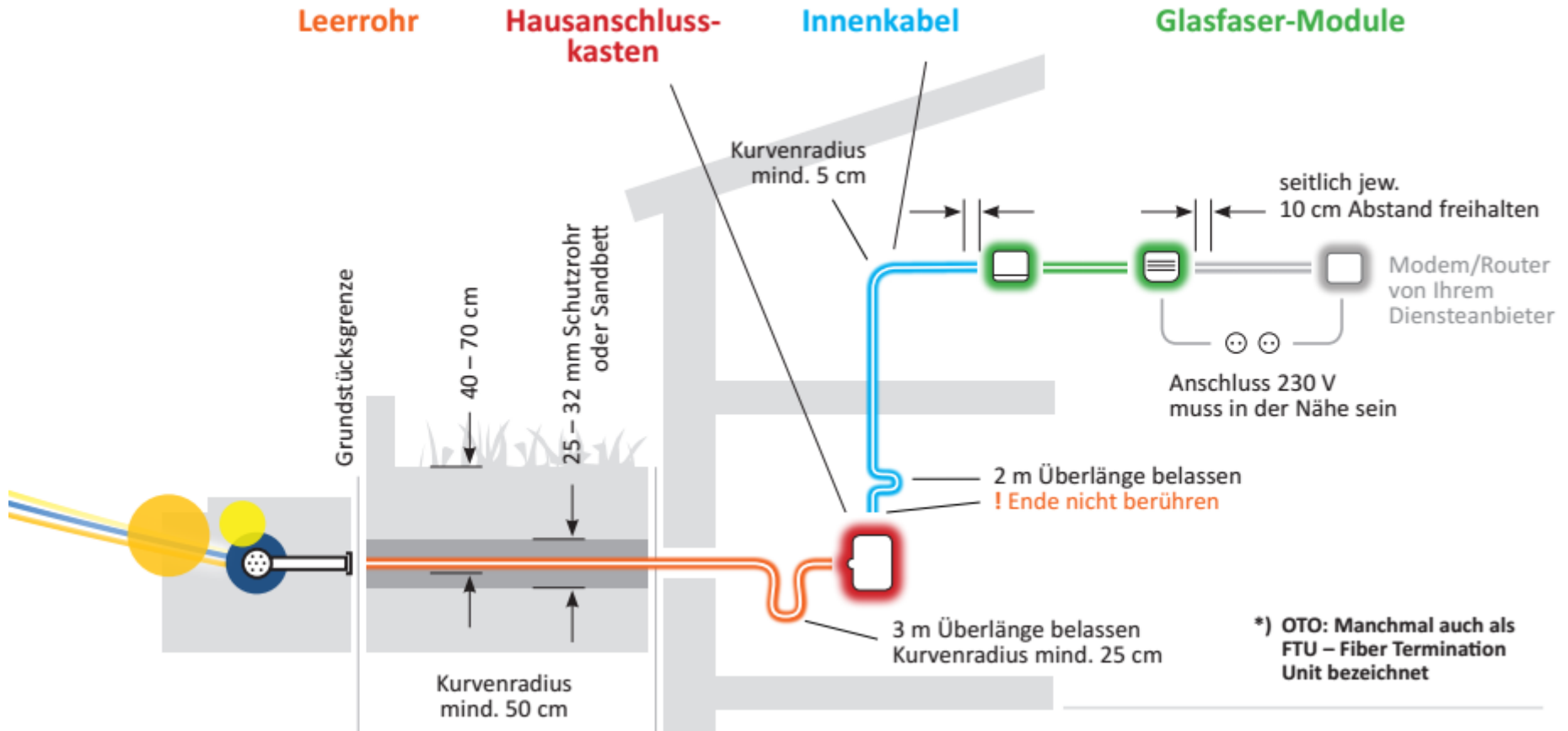
Grafik: NÖ-GIG - noehandbuch-pdf

**Passive Infrastruktur**

Errichtung durch einen regionalen Träger (z.B. Gemeinde) und verbleibt - wie Wasserleitung oder Kanal - im öffentlichen Eigentum. Die passive Infrastruktur sorgt für die Anbindung an überregionale Netze (Backbone).

**Das Netz wird von der Gemeinde ausgebaut, ein Betreiber wird noch seitens der Gemeinde gesucht und Sie bereiten vor:**

- .) die Gemeinde verlegt auf öffentlichen Grund (oder über Privatgrund) das Leerrohr bis zum Übergabepunkt = Grundgrenze.
- .) die Gemeinde bläst die Kabelleitungen ein und aktiviert das Netz vom POP (Zentrale) aus
- .) sobald die Aktivierung seitens der Gemeinde abgeschlossen ist erhalten sie die Information für die Aktivierung Ihrerseits
- .) Sie sorgen für die Einleitung ins Haus, montieren den Hausanschlußkasten (HAK), ziehen das Innenkabel ein und montieren die OTO-Dose (Optical Terminal Outlet)
- .) das Montageteam vereinbart einen Termin zum sogenannten Einblasen der Glasfaser mit Ihnen. Die Montagefirma bringt das zweite Glasfasermodule (ONT, Optical Network Termination) und das optische Verbindungskabel zum Termin mit. Den Router erhalten Sie vom Internetdiensteanbieter.
- .) Sie können Ihren Glasfaseranschluss jetzt nutzen. Der von Ihnen gewählte Diensteanbieter informiert Sie über die Details.



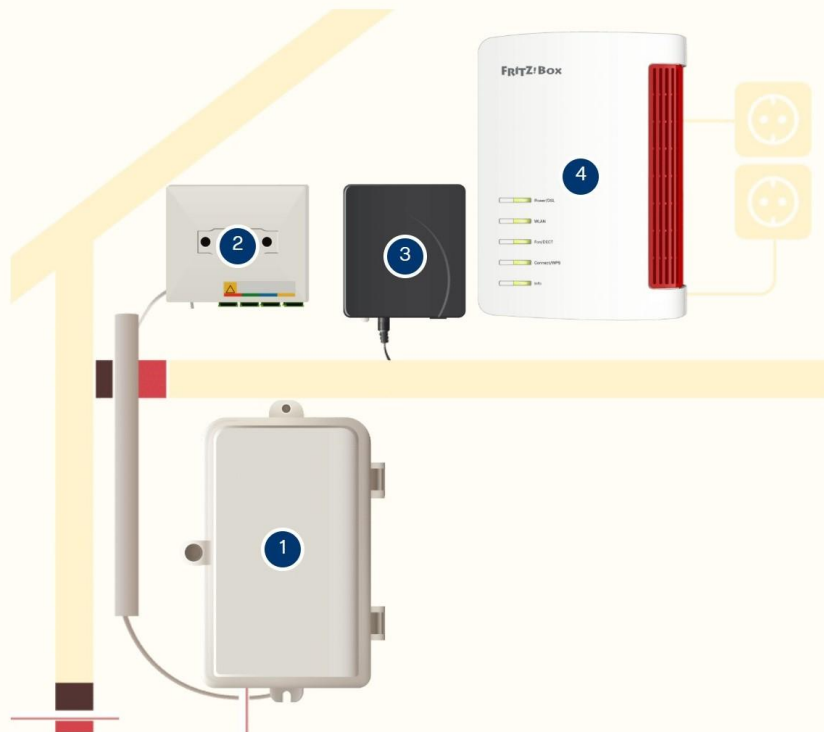
### TIPPS für den Außenbereich

- Verlegen Sie ein **Schutzrohr** (PE-Rohr) mit 32 mm Durchmesser in einer Tiefe von 40 – 70 cm, in das das 7-mm-Leerrohr von Ihnen einzuziehen ist. Achten Sie auf geringe Welligkeit! Geben Sie jeweils unter und oberhalb des Schutzrohrs eine 10 cm Sandschicht. Vermeiden Sie enge Kurven!
- Falls eine Verbindung mit dem abgelegten Leerrohr außerhalb der Grundstücksgrenze notwendig ist, ist diese fachgerecht mittels Doppelsteckmuffe durchzuführen. Diese erhalten Sie je nach Baustatus entweder gemeinsam mit dem Leerrohr von der Baufirma oder nachträglich von nÖGIG.
- Ihr Startpaket enthält einen **Hausanschlusskasten (HAK)** für die Innenmontage. Wenn Sie ihn an der Fassade anbringen möchten, erhalten Sie entsprechende Kästen im Fachhandel.
- Der Abschluss des **Leerrohrs** auf der Innenseite des Hauses sollte mit 3 m Überlänge an der künftigen Stelle des **Hausanschlusskastens (HAK)** liegen.

### TIPPS für den Innenbereich

- Das **Leerrohr** darf keinesfalls geknickt werden (Kurvenradius im Innenbereich mind. 25 cm, außen mind. 50 cm).
- Montieren Sie den **Hausanschlusskasten (HAK)** in der Nähe der Einleitung und an einem gefahrlos zugänglichen Ort.
- Die Grundplatte des **Glasfasermoduls (OTO)** muss in der Nähe einer Steckdose (230 V) sein. Montieren Sie es fix in dem Raum, in dem auch Ihr Modem bzw. Router stehen soll, an einer jederzeit und ohne zusätzliche Hilfsmittel (z.B. Leiter) gut zugänglichen Stelle.
- **Hausanschlusskasten (HAK)** und **Glasfasermodule (OTO + ONT)** werden über das Innenkabel verbunden. Auf der Seite des HAKs eine Überlänge von 2 m belassen. Die Kurvenradien der Innenkabel sollten größer 5 cm sein. Enden der Glasfaser bitte nicht berühren.
- **OTO** und **ONT** werden über ein optisches Kabel (mit Steckern) verbunden.
- Achten Sie bei den **Glasfasermodulen (OTO + ONT)** darauf, dass auf allen Seiten 10 cm Platz ist.

## Anordnung aller Komponenten



### 1 Hausanschlusskasten

In Ihrem Startpaket enthalten.

### 2 Glasfasermodul (OTO)

Optical Termination Outlet  
In Ihrem Startpaket enthalten. Das  
Innenkabel ist direkt mit dem Gerät  
verbunden.

### 3 Optischer Netzwerkabschluss (ONT)

Optical Network Termination  
Bringt das Montageteam mit.

### 4 Router

Bekommen Sie von Ihrem Diensteanbieter.  
Es kann sich dabei auch um ein anderes  
Gerät handeln.



### Was kostet es ?

.) Einmalabgabe an die Gemeinde (voraussichtlich 400 € - Detail nach Gemeinderatsbeschluß) – für alle die innerhalb eines Jahres einen Vertragsabschluss mit der Gemeinde machen.

Jene die erst später einen Vertragsabschluss machen, gibt es eine Einmalabgabe von voraussichtlich 700 € an die Gemeinde (bedingt durch Mehraufwand bei der Aktivierung und keine Förderung)

.) inkludierte Leistungen der Gemeinde: Hausanschlußkasten, Haus-Glasfaserkabel – Aktivierung bis zur Übergabedose im Haus

.) Monatliche Kosten richten sich nach Up-u. Download – Arbeitspakete der jeweiligen Provider  
Providerwechsel jederzeit möglich



- Ausführende Firma:  
Swietelsky AG

Adresse:

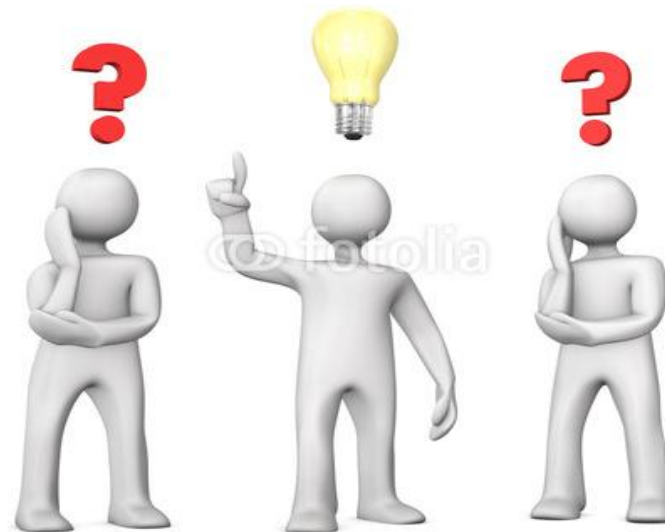
Industriestraße 1-3

3134 Nussdorf/Traisen



- Ansprechpersonen:
  - Bauleiter: Dominik Schweitzer
    - M: 0664/78431241
  - Techniker: Dominik Stefan
    - M: 0664/9645899
  - Polier: Thomas Frais
    - M: 0664/78008120

# Danke für Ihre Aufmerksamkeit!





# Diskussion!